

Ветеринарные правила содержания птицы

на личных подворьях граждан и птицеводческих предприятиях открытого типа на территории Российской Федерации (утверждены приказом Минсельхоза РФ от 3 апреля 2006 г. № 103)

Положения настоящих правил обязательны для выполнения на территории РФ физическими лицами, имеющими в собственности птицу, а также организациями, в которых предусмотрено выгульное содержание птицы (птицеводческие предприятия открытого типа).

Требования к птицеводческим помещениям

- Птицеводческие помещения подворий размещаются на территории, имеющей соответствующие уклоны для стока и отвода поверхностных вод;
- территория подворий должна быть огорожена и благоустроена;
- при содержании разных видов птиц на подворьях необходимо обеспечить раздельное их содержание. Разные виды птиц содержат в обособленных помещениях одного или разных зданий, которые обеспечивают лазами для самостоятельного выхода птицы на изолированные выгульные площадки;
- изолированные выгульные площадки оборудуются для раздельного содержания каждого вида птицы на прилегающей к помещению территории;
- внутренние поверхности помещений подворий (стены, перегородки, потолки) должны быть устроены из материалов, доступных для очистки, мойки и дезинфекции;
- полы помещений для содержания птицы на подворьях должны обладать достаточной прочностью, малой теплопроводностью, стойкостью к стокам и дезинфицирующим веществам и отвечать санитарно-гигиеническим требованиям;
- помещение для содержания птицы на подворьях должно быть оборудовано естественной или механической приточно-вытяжной вентиляцией, обеспечивающей поддержание оптимальных параметров микроклимата;
- организовать проведение, предусмотренных настоящими Правилами мероприятий по обеспечению предупреждения болезней птиц;
- не рекомендуется совместное содержание птицы на подворьях с другими видами животных.

Ветеринарно-санитарные мероприятия

Для создания благоприятных условий для здоровья птиц рекомендуется проведение следующих мероприятий:

- при угрозе заражения, перед входом в помещение для содержания птицы, на подворьях для дезинфекции обуви оборудуют дезинфекционные кюветы (дезковрики) во всю ширину прохода, которые регулярно заполняют дезинфицирующими растворами;
- помещения для птицы регулярно очищаются от помета и других загрязнений, а насесты, полы, гнезда, поддоны, клетки, кормушки, поилки моются и при необходимости дезинфицируются, помет собирают и подвергают биотермическому обеззараживанию;
- при напольном содержании птицы на подворьях в качестве подстилочного материала используют опилки, древесные стружки, соломенную резку и иные материалы. При смене каждой партии птицы глубокую подстилку удаляют и проводят тщательную механическую очистку и дезинфекцию помещения. При замене подстилочного материала пол очищают, дезинфицируют (посыпают слоем извести-пушонки из расчета 0,5 кг на 1 кв. м или используют иные дезинфицирующие средства), после чего настилают подстилочный материал слоем 10 — 15 сантиметров. Запрещается использовать заплесневелую, мерзлую и сырую подстилку.
- В каждом помещении для содержания птицы на подворье окна, двери, вентиляционные отверстия рекомендуется оборудовать рамами с сеткой во избежание залета дикой птицы.
- Посещение помещений для содержания птицы посторонними лицами не рекомендуется.
- Перед входом в помещение для содержания птицы рекомендуется сменить одежду, обувь и надеть чистую рабочую спецодежду.

Комплектование хозяйств поголовьем

Комплектование подворий птицей рекомендуется осуществлять из источников (специализированных птицеводческих предприятий, организаций, ферм, инкубаторно-птицеводческой станции), благополучных в ветеринарно-санитарном отношении, путем приобретения суточного или подрощенного молодняка.

Яйцо от домашней птицы с подворий, используемое для инкубации, должно быть чистым и подвергаться прединкубационной дезинфекции. Инкубационные яйца хранят при температуре 8 - 10°C и относительной влажности воздуха 75-80%. Максимальный срок хранения куриных яиц - 6 дней, индюшиных и утиных - 8 дней, гусиных - 10 дней. В каждый последующий день хранения смертность эмбрионов увеличивается примерно на 1%.

В период выращивания птицы на подворьях систематически наблюдают за состоянием ее здоровья, контролируют поведение каждой партии, поедаемость

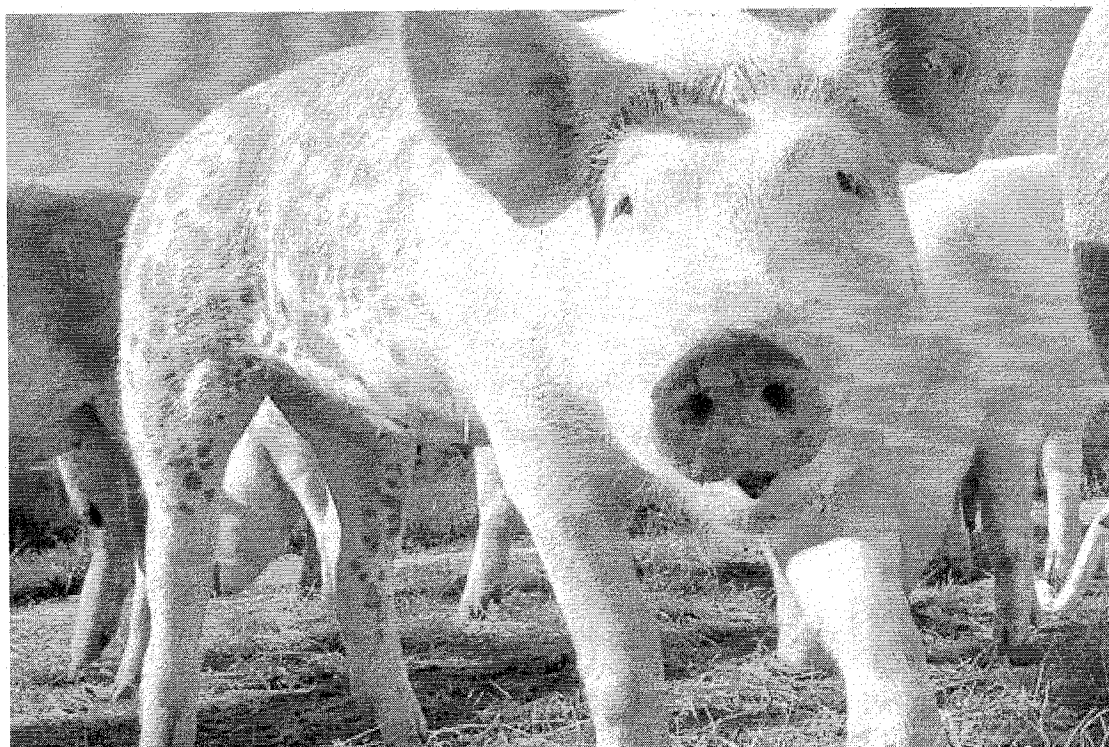
корма, потребление воды, состояние перьевого покрова. В случае отклонения от физиологических норм выясняют причины, обусловившие отклонения. При необходимости обращаются к ветеринарным специалистам.

Владельцам птицы рекомендуется обеспечить до отлета перелетной водоплавающей птицы исключительно подворное содержание всех видов домашней птицы в целях исключения контакта с дикой водоплавающей птицей.

Каждую партию выведенного молодняка птицы в первые дни жизни помещают в специально подготовленное, чистое, предварительно продезинфицированное, обогреваемое помещение.

Вниманию владельцев!

- Для профилактики заразных болезней птиц на подворьях, помимо общих ветеринарно-санитарных мер, проводят вакцинацию птицы с учетом эпизоотической ситуации населенного пункта и района.
- Владельцы птицы предоставляют специалистам в области ветеринарии по их требованию птицу для осмотра.
- По требованию ветеринарных специалистов владельцы птицы обязаны сообщать количество птицы каждого вида, которое имеется на подворье.
- При возникновении подозрения в заболевании необходимо обратиться в подразделение государственной ветеринарной службы по месту проживания с целью установления диагноза и проведения необходимых мероприятий.



Ветеринарные правила содержания свиней

в целях их воспроизводства, выращивания и реализации в хозяйствах граждан, в том числе в личных подсобных хозяйствах и крестьянских (фермерских) хозяйствах, (утверждены приказом Министерства сельского хозяйства РФ от 29 марта 2016 г. №114).

Правила устанавливают требования к условиям содержания свиней в целях их воспроизводства, выращивания, реализации (далее - содержание свиней), требования к осуществлению мероприятий по карантинированию свиней, обязательных профилактических мероприятий и диагностических исследований свиней, содержащихся гражданами, в том числе в личных подсобных хозяйствах, в крестьянских (фермерских) хозяйствах. Контроль за исполнением настоящих Правил осуществляется в соответствии с законодательством РФ в области ветеринарии.

Требования к условиям содержания

- Запрещается содержание свиней в хозяйствах открытого типа на местах бывших скотомогильников, очистных сооружений.
- Территория хозяйства должна быть огорожена способами, обеспечивающими невозможность проникновения диких животных на территорию хозяйства (за исключением птиц и мелких грызунов).

• В хозяйстве должно быть обеспечено безвыгульное содержание свиней, либо выгул свиней в закрытом помещении или под навесами, исключающий контакт свиней с другими животными и птицами.

• Минимальное расстояние от конструкции стены или угла свиноводческого помещения (ближайших по направлению к жилому помещению, расположенному на соседнем участке) до границы соседнего участка при содержании свиней в хозяйствах должно соответствовать минимальному расстоянию от конструкции стены или угла свиноводческого помещения (ближайших по направлению к жилому помещению, расположенному на соседнем участке) до границы соседнего участка должно составлять:

Минимальное расстояние, не менее, метров	Поголовье взрослых (половозрелых) свиней, содержащихся в свиноводческом помещении, не более, голов
10	5
20	8
30	10
40	15

• Помещения хозяйств, в которых содержатся свиньи (далее - свиноводческие помещения), должны быть оборудованы естественной или принудительной вентиляцией, обеспечивающей поддержание необходимых параметров микроклимата.

• Нормы площади содержания свиней в хозяйствах должны соответствовать:

№ п/п	Группы свиней	Нормы площади содержания свиней, м ² (на голову, не менее)
1	Хряки-производители	7,0
2	Свиноматки:	
2.1	лактирующая	4,0
2.2	холостая и супоросная:	
2.2.1	при индивидуальном содержании	1,6
2.2.2	при групповом содержании	2,5
3	Поросята на откорме	0,8
4	Поросята-отъемыши	0,35

• Стены, перегородки, покрытия свиноводческих помещений в хозяйствах, должны быть устойчивыми к воздействию дезинфицирующих веществ и повышенной влажности, не должны выделять вредных веществ. Антикоррозийные и отделочные покрытия должны быть безвредными для свиней.

- Навоз необходимо убирать и складировать на площадках для биотермического обеззараживания, расположенных на территории хозяйства.
- Запрещается использовать заплесневелую и/или мерзлую подстилку для содержания свиней в хозяйстве.

Ветеринарно-санитарные требования

- Для дезинфекции обуви вход в свиноводческое помещение оборудуется дезинфекционными ковриками по ширине прохода и длиной не менее одного метра, пропитанными дезинфицирующими растворами.
- Дезинсекция, деакаризация и дератизация свиноводческих помещений проводятся не реже одного раза в год, а также при визуальном обнаружении насекомых, клещей, грызунов либо выявлении следов их пребывания (покусов, помета).
- При посещении свиноводческих помещений и обслуживании свиней необходимо использовать чистые продезинфицированные рабочие одежду и обувь. Запрещается выходить в рабочей одежде и обуви, а также выносить их за пределы территории хозяйства.
- Корма и кормовые добавки, используемые для кормления свиней, должны соответствовать ветеринарно-санитарным требованиям и нормам. Для поения свиней и приготовления кормов для них должна использоваться питьевая вода.
- Пищевые отходы, используемые для кормления свиней, должны подвергаться термической обработке (проварке) не менее 30 минут после закипания и являться безопасными в ветеринарно-санитарном отношении.

Комплектование хозяйств поголовьем

Для комплектования хозяйств допускаются клинически здоровые свиньи собственного воспроизводства, а также свиньи, поступившие из других хозяйств и предприятий при наличии ветеринарных сопроводительных документов, подтверждающих ветеринарное благополучие территорий мест производства (происхождения) животных по заразным болезням животных, в том числе по болезням, общим для человека и животных (далее - заразные болезни), оформленных в порядке, установленном законодательством РФ.

Свиньи, содержащиеся в хозяйствах, подлежат учету и идентификации в соответствии с законодательством РФ в области ветеринарии.

Утилизация и уничтожение трупов свиней, абортированных и мертворожденных плодов, ветеринарных конфискатов, других биологических отходов осуществляются в соответствии с законодательством РФ в области ветеринарии.

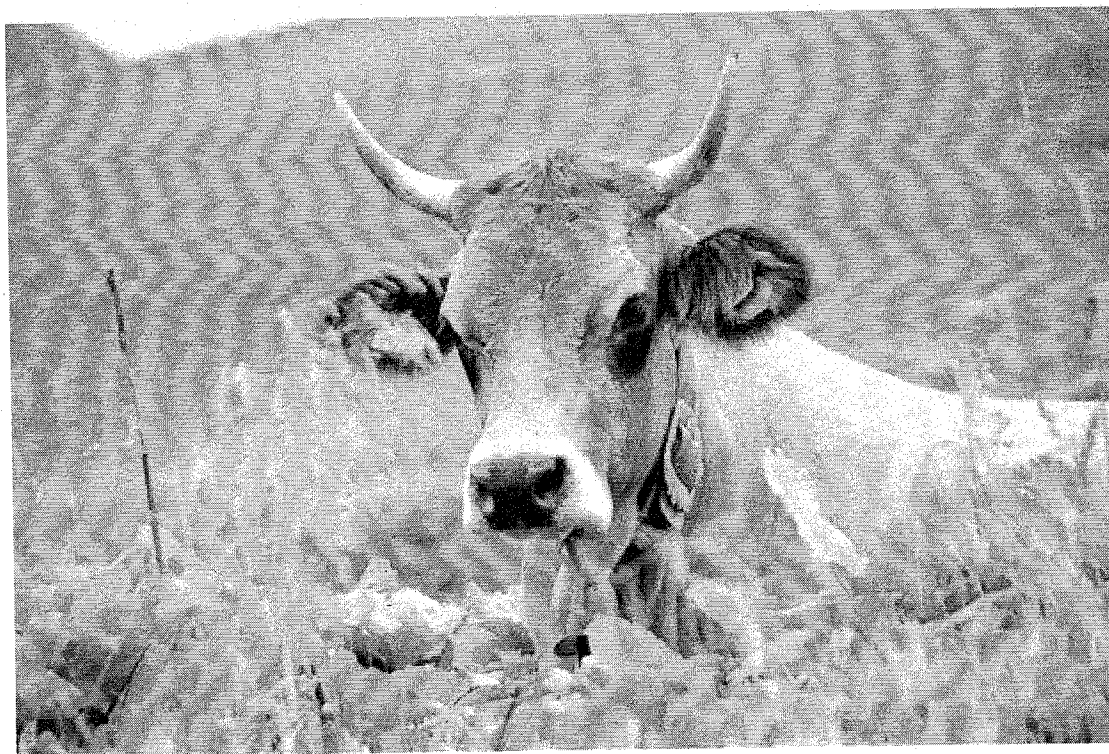
Мероприятия по карантинированию свиней, обязательные профилактические мероприятия и диагностические исследования свиней

Свиньи, завозимые в хозяйство или вывозимые (кроме убойных животных) из него, подлежат обособленному содержанию от других групп свиней, содержащихся в хозяйстве с целью проведения ветеринарных мероприятий (далее - карантинирование). Период карантинирования должен быть не менее 30 календарных дней с момента прибытия свиней в хозяйство.

В период карантинирования проводятся клинический осмотр животных, диагностические исследования и обработки, предусмотренные планами диагностических исследований, ветеринарно-профилактических и противозпизоотических мероприятий, органов (учреждений), входящих в систему государственной ветеринарной службы РФ на текущий календарный год.

Свиньи, содержащиеся в хозяйствах, подлежат диагностическим исследованиям, вакцинациям и обработкам против заразных болезней в соответствии с Планом противозпизоотических мероприятий.

В случае выявления признаков заболевания или падежа свиней владельцам животных следует обратиться в подразделение государственной ветеринарной службы по месту жительства.



Правила содержания крупного рогатого скота

в целях его воспроизводства, выращивания и реализации в хозяйствах открытого типа (подсобные и крестьянские (фермерские) хозяйства с содержанием скота до 500 голов) на территории РФ (регламентированы приказом Министерства сельского хозяйства РФ от 13 декабря 2016 г. №551).

Правила размещения хозяйства по содержанию КРС:

- хозяйство не должно находиться на месте бывшего скотомогильника, полигона твердых бытовых отходов, предприятий по обработке кожевенного сырья или очистительного сооружения;
- территория хозяйства должна быть огорожена, обеспечивая невозможность проникновения диких животных, должна быть оборудована на въезде дезинфекционным барьером или установкой (за исключением хозяйств, на которых расположен жилой дом).

Требования к животноводческим помещениям:

- оборудовано естественной или принудительной вентиляцией;
- стены, перегородки и перекрытия в нем должны быть устойчивы к воздействию дезсредств и влажности, а также не должны выделять вредных веществ;
- минимальное расстояние от стен помещения до границ соседнего участка должно быть:
не менее 10 метров при содержании в помещении до 5 голов скота;

не менее 20 метров при содержании до 8 голов скота;
не менее 30 метров при содержании до 10 голов скота;
не менее 40 метров при содержании до 15 голов скота.

- При входе в помещение должен быть дезковрик для дезинфекции обуви (по ширине прохода и длиной не менее 1 метра);
- уничтожение насекомых (дезинсекция), клещей (дезакаризация) и грызунов (дератизация) в помещениях необходимо проводить не реже 1 раза в год, либо же при их визуальном обнаружении;
- навоз из помещений необходимо убирать и складировать на площадках для биотермического обеззараживания, расположенных на территории хозяйства и оборудованных в соответствии с правилами;
- при посещении помещений и работы в них необходимо использовать чистые и продезинфицированные рабочие одежды и обувь, в которых запрещается выходить и выносить их за территорию хозяйства.

Требования к выгульным площадкам:

- располагают у продольных стен здания для содержания КРС или на отдельной площадке;
- оборудуют поилками и кормушками, расположенными так, чтобы при загрузке их кормами транспортные средства не заезжали на выгульные площадки;
- могут быть оснащены навесами, в том числе и трехстенными, ветрозащитными устройствами и легкими зарытыми помещениями.

Кормление крупного рогатого скота:

- должно осуществляться кормами и кормовыми добавками, соответствующими ветеринарно-санитарным требованиям и нормам;
- должен быть предусмотрен рекомендованный запас кормов:
- сена, соломы, сенажа, силоса и корнеклубнеплодов – в размере потребности на стойловый период;
- концентрированных кормов (комбикорма) – в размере потребности не менее чем на 30 суток;
- молока для выпойки телят – в размере не более чем на одни сутки;
- заменителя цельного молока – в размере потребности не менее чем 15 суток.
- Хранение кормов должно осуществляться в специальных помещениях либо на чердаках животноводческих помещений, сена и соломы – стогах, скирдах или под навесом, сенажа и силоса – в траншеях, ямах, курганах, полимерных рукавах, корнеклубнеплодов – в буртах или хранилищах;

- вода, используемая для поения свиней и приготовления кормов, должна быть чистой и питьевой;

- запрещается использовать воду для поения из источников, загрязненных сточными водами.

На пастбищах для крупного рогатого скота:

- должны проводиться мероприятия по борьбе с грызунами, оводовыми и кровососущими насекомыми, а также деларвация (уничтожение личинок членистоногих) водоемов и мест выплода гнуса;

- пастбища должны располагаться не далее 2,5 км. от водопоя;

- источниками водопоя могут являться колодцы, реки, ручьи, каналы, водоемы, родники.

Содержание крупного рогатого скота:

- животные размещаются в помещениях групповым способом (в секциях или клетках) или индивидуальным способом (в стойлах, боксах, клетках);

- между секциями должны располагаться продольные и поперечные проходы (кормовые, навозные, эвакуационные и служебные);

- из каждой секции предусматривается выход для прогона животных на выгул;

- расположение секций должно обеспечивать заполнение и эвакуацию животных, минуя другие секции;

- при привязном содержании скота применяется однорядное, двухрядное либо четырёхрядное размещение стойл (не более 50 в непрерывном ряду), с одним или двумя кормовыми проходами;

- при беспривязном содержании животные содержатся отдельно по половозрастным группам;

- при содержании КРС совместно с другими животными здание делится на изолированные помещения для каждого вида, при этом птица содержится в отдельно стоящем здании;

- при содержании КРС молочно-мясного направления продуктивности следует оборудовать молочно-моечное помещение для обработки и временного хранения молока (молочная): стены молочной должны быть окрашены влагостойкими красками светлых тонов или облицованы плиткой; у стен молочных запрещается оборудовать выгульные площадки или места где накапливается навоз.

Комплектование хозяйства поголовьем:

- осуществляется клинически здоровым скотом собственного воспроизводства;

•скотом, ввозимым из других хозяйств и предприятий при наличии ветеринарных сопроводительных документов, оформленных в соответствии с законодательством РФ.

Крупный рогатый скот, завозимый или вывозимый из хозяйства, подлежит:

- обязательному обособленному содержанию от других групп животных с целью карантинирования, которое должно быть не менее 21 календарного дня с момента прибытия скота в хозяйство;
- клиническому осмотру, диагностическим исследованиям и обработкам, предусмотренным планом противоэпизоотических мероприятий, утвержденным государственной ветеринарной службой.

Крупный рогатый скот, содержащийся в хозяйстве, подлежит:

- учету и идентификации в соответствии с законодательством РФ в области ветеринарии;
- диагностическим исследованиям, вакцинациям и обработкам против заразных болезней в соответствии с планом противоэпизоотических мероприятий, утверждённом государственной ветеринарной службой.

Вниманию владельцев!

В случае заболевания или гибели скота, установления случаев аборт и рождения мертвых плодов, необходимо информировать подразделения государственной ветеринарной службы по месту проживания. Утилизацию биологических отходов, образующихся в процессе ведения животноводства необходимо осуществлять в соответствии с законодательством РФ в области ветеринарии.

Комментарий:

– Несмотря на непростую эпизоотическую ситуацию в регионах России, в том числе южных, нам удастся сохранять благополучие края по острым заразным болезням животных. Противоэпизоотические мероприятия, выполняются в полном объёме – все сельхозживотные своевременно вакцинируются, подвергаются необходимым исследованиям и обработкам.

Однако, чтобы поддерживать ветеринарно-санитарное благополучие, усилий одних ветеринарных специалистов недостаточно. Ответственность за недопущение распространения заболеваний лежит и на гражданах, которые должны уделить внимание правильному содержанию животных в своих подворьях.